

compagnie LA PATA
NEGRA

les Inédits

ISABELLE MARTINEZ
DOSSIER PÉDAGOGIQUE



Distribution

Ecriture et mise en scène : Isabelle Martinez

Jeu : Audrey Lévy et Florient Jousse

Collaboration artistique, scénographie et costumes : Charles Rios

Réalisation Vidéo : Yann Péron

Création lumière : Valérie Becq

Création Son : Matthieu Bastin

Partenaires

Coproductions :

Le Centre Dramatique National de l'Océan Indien,

Le Théâtre Les Bambous scène - conventionnée de Saint Benoit,

Le Théâtre Luc Donat, Le Tampon.

Subventions : La DAC de la Réunion, la Région Réunion.

Fiche technique : sur demande

Frais d'approche : la compagnie est basée sur l'île de La Réunion, cependant nous avons la possibilité de solliciter la DAC Réunion et la Région Réunion pour une aide à la prise en charge des frais d'approche jusqu'à Paris.



À destination des enseignant·e·s

Nous vous proposons ici quelques idées d'activités dont le but est de créer un horizon d'attente pour vos élèves, d'éveiller leur curiosité avant le spectacle, de faciliter leur compréhension et de prolonger le plaisir au-delà de l'espace et du temps de la représentation.

Ce travail préparatoire est essentiel car il permet une meilleure écoute le jour du spectacle et des échanges plus riches à l'issue de la représentation.

Vous pourrez faire un choix parmi ces suggestions en fonction de vos élèves, de leur parcours et de vos objectifs.



Suggestions d'activités pour la sensibilisation en amont du spectacle

Activités 1. Un titre, une affiche, une équipe

Projeter l'affiche du spectacle (voir page 1)

1) Le titre *Les Inédits*

→ Chaque élève propose sa définition ou un synonyme du mot « inédits ». Échangez sur les propositions et confrontez les représentations de la classe avec la définition du dictionnaire.

Définitions du Larousse. Nom masculin :

1. Œuvre ou ensemble d'œuvres non publiées : Retrouver des inédits de Diderot.
2. Ce qui est entièrement nouveau : Faire de l'inédit.

→ **Synonymes que les élèves peuvent trouver** : nouveau, inconnu, neuf, récent, inexpérimenté, innovant, moderne, original, révolutionnaire, sensationnel...

→ Faites remarquer que le nom est au pluriel.

→ Qu'est-ce qui peut être « inédit » ?

→ Employez le mot dans une phrase.

2) L'image de l'affiche

→ Faites décrire l'image avec le plus de précisions possible et recueillez les observations des élèves. Que raconte déjà cette image ?

Les éléments du quotidien, l'absence de personnage, l'utilisation de la lumière...
à qui appartiennent ces chaussures ?

3) L'équipe artistique

→ Inscrivez ou projetez au tableau la liste suivante et recueillez les observations des élèves :

Texte et mise en scène : Isabelle Martinez

Interprétation : Florient Jousse et Audrey Lévy

Collaboration artistique, scénographie et costumes : Charles Rios

Création lumière : Valérie Becq

Création Son : Matthieu Bastin

Réalisation Vidéo : Yann Péron

Observations possibles :

- Il y aura de la musique et de la vidéo.
- Il y a 2 personnes au plateau Formuler des hypothèses (Les 2 interprètes jouent-ils plusieurs rôles ou n'y a-t-il que deux personnages ? S'agit-il d'un couple, d'un frère et une sœur, d'un enfant et de l'un de ses parents, d'inconnus...)

→ Au vu de ces premières observations, demandez aux élèves de proposer oralement un résumé hypothétique du spectacle en répondant aux questions Qui ? Quand ? Où ? Quoi ?



Activités 2. La peinture de Hopper

-> Présentez rapidement le peintre Hopper

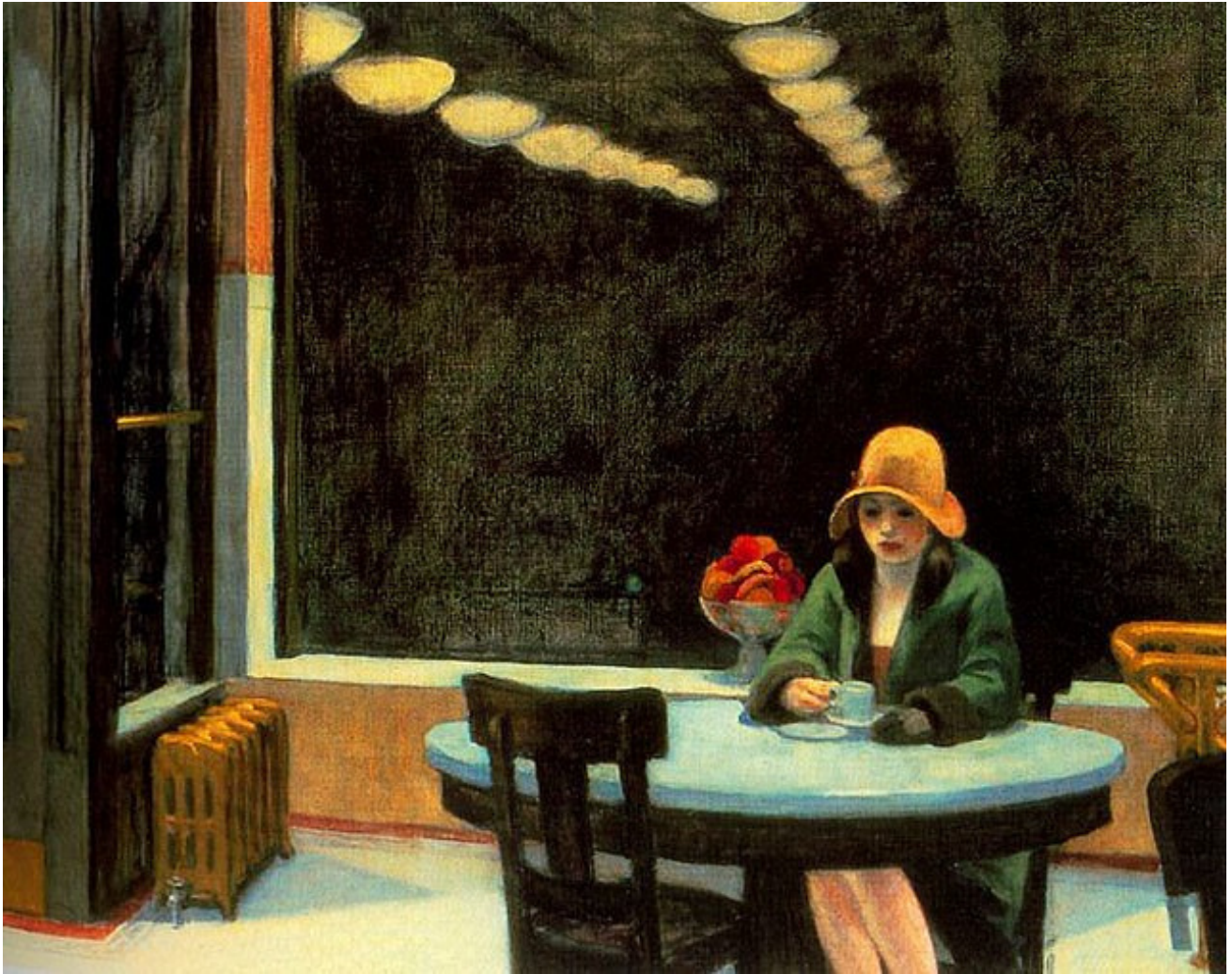
Edward Hopper est un peintre américain du XX^e siècle, né en 1882 dans l'Etat de New York et mort en 1967 dans son appartement de Greenwich Village. Il a connu la notoriété dans la deuxième moitié de sa vie. Hopper a beaucoup peint. Des illustrations pour les couvertures de magazines, d'abord, parce qu'il fallait bien gagner sa vie. Des aquarelles aussi, et des gravures. Il est venu à Paris dans les années 1900-1910, mais ne semble pas avoir été marqué par la jeune peinture d'alors. Il aimait Rembrandt, Courbet, Manet, Degas. Picasso, il n'en avait pas entendu parler... Mais ce sont ses huiles qui vont le faire connaître à partir de 1925 de *House by the railroad* (1925) à *Two Comedians* (1966)

→ Demandez aux élèves quel lien peut avoir un spectacle vivant avec la peinture ? Comment ces deux domaines artistiques peuvent-ils se croiser ?

→ Projetez **les 10 tableaux suivants** et demandez aux élèves de souligner ce qui semble récurrent d'une toile à l'autre.



Nighthawks, (« oiseaux de nuit »), 1942



Automat



Summertime



hotel by a railroad



Hotel room



Room in New York



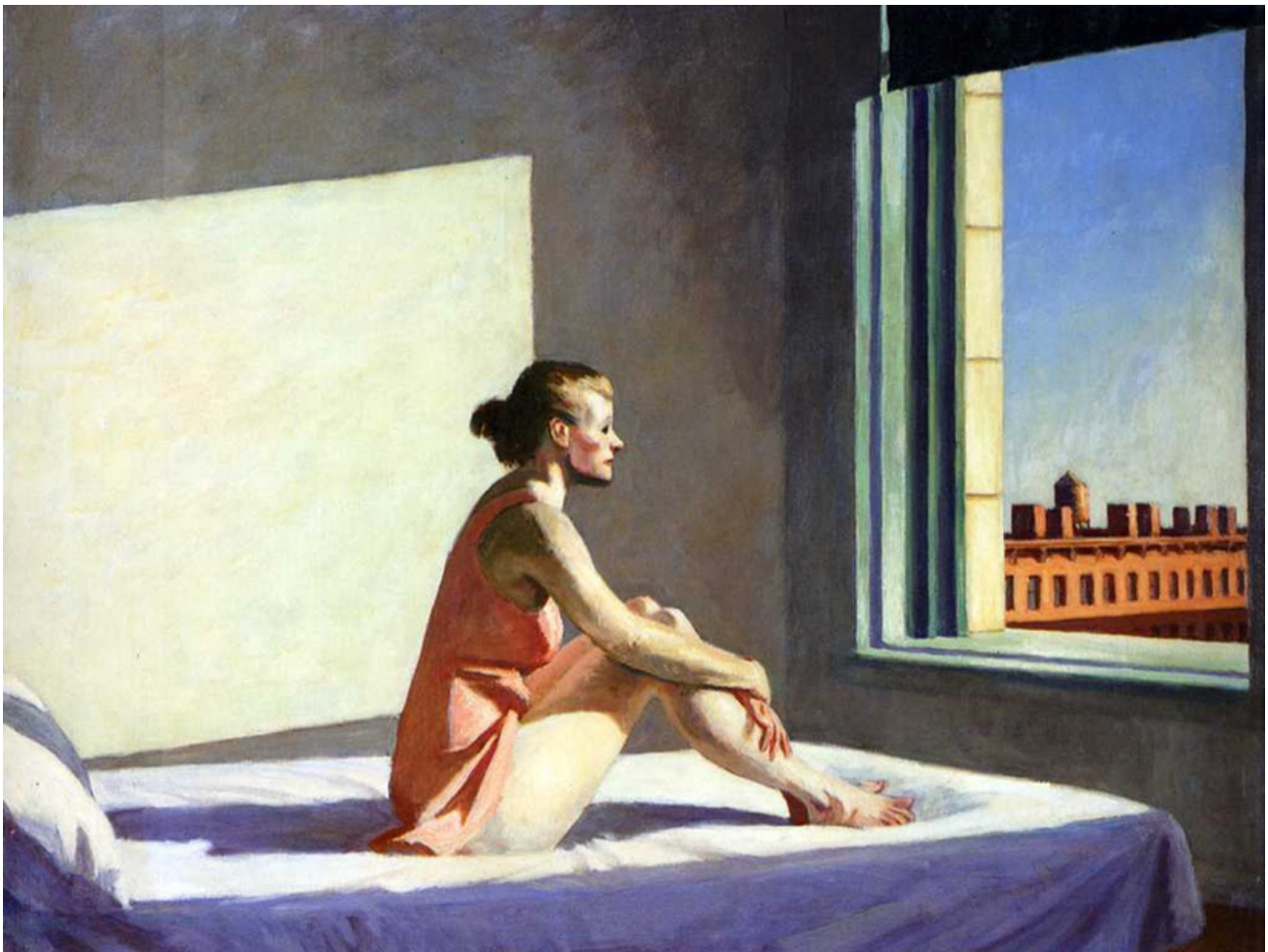
Office at night



Excursion (into philosophy)



Summer evening



Éléments de réponse que les élèves pourraient fournir :

- *Des représentations urbaines aux rues vides.
- *La nuit.
- *Des personnages souvent seuls dans des espaces vides, des pièces aux murs nus et aux fenêtres ouvertes sur un ailleurs aussi proche qu'inaccessible.
- *Le silence, l'immobilité, comme un arrêt sur image.
- * Un livre, la lecture (activité solitaire et silencieuse).
- *Un univers singulier, à la fois lumineux, inquiétant et irréel.

Pour aider si besoin les élèves à formuler ces éléments de réponses ou pour les approfondir, faites observer ces tableaux du peintre un par un en détail et appuyez-vous sur les commentaires suivants extraits du blog de Gérard Olivier à propos de l'exposition [Edward Hopper au Grand Palais](http://geraldolivier.canalblog.com/archives/2012/10/15/25344740.html) à Paris en octobre 2012.

→ <http://geraldolivier.canalblog.com/archives/2012/10/15/25344740.html>

Extraits du blog de Gérard Olivier :

« Sa toile la plus célèbre, mille fois reproduite, copiée ou parodiée est *Nighthawks*, peinte en 1942, qui représente l'intérieur d'un café, la nuit, vu de la rue. Un couple est accoudé au comptoir, lui en chapeau, elle dans une robe décolletée rose. Le barman, tout en blanc, les regarde. Au coin du comptoir un homme seul est assis sur un tabouret. Il tourne le dos au spectateur. La scène baigne dans une lumière crue, qui contraste avec l'obscurité de la rue. Le spectateur pourrait être un passant dans cette rue, sur le trottoir d'en face, irrésistiblement attiré par cette lumière tel un papillon de nuit. [...] »

« Il y a de l'aliénation et de l'angoisse dans Hopper mais jamais de violence. C'est un monde où les solitudes et les gens se juxtaposent sans jamais se mélanger ; où les personnages semblent prisonniers des murs malgré les fenêtres ouvertes. Les toiles de Edward Hopper racontent des histoires que le spectateur est libre de compléter. Elles sont comme les clichés instantanés d'un film dont on ignore le début et la fin. »

→ Quelle peinture du XXème siècle pourrait-on opposer à celle de Hopper?

Eléments de réponse : des oeuvres illustrant le mouvement, la vitesse, la profusion ou des abstractions géométriques reflétant un travail de composition par la couleur unique.



Robert Delaunay, *Rythmes*, 1934.
Huile sur toile, 146x113cm.



Keith Haring, *Sans titre*, 1981.
peinture émail sur panneau de fibre, collection privée.



Vasily Kandinsky, *Jaune rouge bleu*, 1925.

Activités 3. L'écriture de l'intime

→ Demandez aux élèves pourquoi selon eux, les tableaux de Hopper sont-ils susceptibles de stimuler l'imaginaire et l'écriture. Éléments de réponse :

Ses peintures sont comme des instants figés et proposent nombreuses questions : Qu'a vu cette femme de sa fenêtre ? Qu'attend cet homme ? Cette femme attend-t-elle quelqu'un ? Qui les regarde ?

→ Vous pouvez proposer aux élèves de choisir une des œuvres et d'imaginer un récit ou le discours d'un ou des personnages.

⇒ Lisez la phrase suivante d'Isabelle Martinez, l'auteure et la metteuse en scène de *Les Inédits*, à propos de la peinture de Hopper et demandez aux élèves de préciser ce que pourrait être ce théâtre que l'auteure désire porter à la scène :

« Les toiles du peintre Edward Hopper au réalisme parsemé de fiction, l'impulsion voyeuriste qui irrigue son art, le traitement des lumières, et le monologue intérieur presque audible de ses personnages m'ont paru tout à voir avec le théâtre que je désire porter à la scène avec *Les Inédits* ». Isabelle Martinez

→ Précisez maintenant aux élèves que Isabelle Martinez n'a pas écrit son texte à partir des tableaux du peintre mais en les redécouvrant et qu'elle les a exploités pour sa mise en scène.

→ En vous appuyant sur les informations, hypothèses et observations précédentes, que pensez-vous qu'Isabelle Martinez raconte dans *Les Inédits* ? Et dans quelle forme d'écriture ? (de quoi ça parle et comment?)

Éléments de réponse à donner :

* Il s'agira de **monologues**, ceux de la pensée errante, de la pensée foisonnante, de nos chaos intérieurs et de nos contradictions.

* **Écriture de l'intime** qui évoque **le tragique du quotidien**, la solitude, nos faiblesses et fragilités. La grande aventure est ici intérieure.

« Il n'y a pas d'événements, de grande aventure, il ne se passe rien mais quand on fouille, quand on creuse le rien ça grouille, ça foisonne ; la pensée, le chaos, les contradictions surgissent. »

* Les 6 monologues sont un **contrepoint au monde extérieur, un monde de vitesse et de profusion, c'est une écriture du silence, de l'infiniment petit, une revendication d'arrêt.**

→ Demandez aux élèves si ces monologues seraient selon eux plutôt tragiques, comiques, ironiques, cyniques?

→ On peut leur demander d'écrire un monologue à partir des phrases suivantes extraites du texte d'Isabelle Martinez :

- « Et toutes ces chaussures, toutes ces chaussures qui passent là devant mes yeux. »

- « Ils me fourrent toutes ces fleurs dans les bras, ces fleurs qui agoniseront dans une eau verte et visqueuse dans quelques jours »

- « La nuit est tombée. Je l'ai observée qui trébuchait sans bruit. Aucun projet ce soir, pas de sortie, pas de visite, seul chef d'orchestre de mes heures immobiles. »

Activités 4. Une scénographie pour l'intime

→ Comment Isabelle Martinez transposera-t-elle cette écriture au plateau ? Comment peut-elle s'appuyer dans sa mise en scène sur l'univers du peintre ?

Solitude, temps qui semble suspendu, action arrêtée, personnages figés, silence et immobilité sur le plateau, comment est-ce possible ?

Éléments de réponse possibles des élèves :

* Projections des toiles du peintre car il y a, nous l'avons vu, de la vidéo dans ce spectacle ?

* Traitement de la lumière, du cadrage au plateau comme Hopper dans ses toiles ?

* Tension dramatique par le jeu des acteurs et peut-être la musique ?

→ Pour terminer cette sensibilisation et synthétiser les découvertes des élèves vous pouvez leur lire ou leur donner la note d'intention de l'auteure, metteuse en scène :

" Suite à l'accueil enthousiaste de « Petites conspirations » et à l'écho troublant que ces textes ont pu avoir sur le public, j'aime à penser qu'il y a dans ces écritures quelque chose de libérateur ou tout simplement un aveu vrai qui nous relie.

Aussi tout en continuant à explorer les espaces tragiques de nos vies ordinaires, j'ai tiré le fil de ces thématiques vers des zones plus intimes, j'ai poussé mes personnages à l'aune de nos faiblesses et de nos fragilités vers ces espaces silencieux qui s'érigent dans les interstices de nos existences. Des corps suspendus, des pensées errantes dans l'ordinaire de nos solitudes. Des personnages immobiles face à l'agitation du monde lancé à pleine vitesse dans un consumérisme débridé.

La démarche artistique du peintre Edward Hopper, plus peintre de la réalité que peintre réaliste comme on le définit souvent, la poésie qu'il donne à voir de nos espaces ordinaires, la passivité revendiquée qui règne dans ses tableaux, cette suspension, cette immobilité presque militante face à l'évolution de nos sociétés m'ont paru entrer en complète résonance avec la substance des voix qui traversent mon écriture.

Pour cette création, j'ai donc voulu explorer le champ de l'intime dans une proposition artistique tout à fait différente de nos dernières réalisations en portant au théâtre l'univers du peintre Edward Hopper avec l'utilisation de la vidéo et du jeu d'acteur oscillant entre réalité et fiction, dicible et indicible, visible et invisible.

« Les Inédits » se composent de six monologues interprétés par deux acteurs (Audrey Lévy et Florient Jousse) qui se feront la voix de nos élans vaincus, nos pensées inavouables, qui, dans l'infiniment petit participent à notre nature humaine, invitant ainsi le spectateur à regarder notre ordinaire dans ses espaces sensibles et infinis. "

Isabelle Martinez

Suggestions d'activités après le spectacle

Activité 1. Ce que j'ai compris, ressenti.

- Demandez aux élèves l'image qu'ils gardent du spectacle.
- Proposez-leur, d'exprimer leur plaisir ou déplaisir.
- Demandez-leur le monologue qui leur revient le plus en tête et pourquoi.
- .⇒ Demandez-leur ce que le spectacle leur a raconté, s'ils se sont retrouvés dans ces histoires.
- Demandez-leur de présenter la pièce en un mot, une image, une posture, en 15 secondes...
- Demandez-leur de proposer un autre titre à la pièce afin de condenser une impression générale ou de dégager un sens global.
- Que désigne alors le titre *Les Inédits* ? **En quoi ce spectacle est-il inédit ?**

Éléments de réponse à donner :

- *Le nom inédits choisi pour le titre désigne ces micro événements de l'infiniment petit, tout ce qu'on ne dit pas.
- *Le spectacle est lui aussi inédit car il donne à les entendre. Il permet de s'arrêter pour donner la possibilité à la pensée de surgir dans un monde où tout va vite.

Activité 2. La scénographie

Rappel : La metteuse en scène puise dans les tableaux de Hopper pour mettre en scène 6 monologues préalablement écrits et non en fonction des tableaux.

- Faites partager les observations des élèves au sujet du traitement de la peinture de Hopper dans ce spectacle.

Éléments de réponse :

- *les tableaux apparaissent de manière graduelle et il n'y a pas de reproduction systématique. Il ne s'agit donc pas de transposition, la peinture de Hopper n'est pas illustrative.
- * Les acteurs ne jouent pas devant un tableau, ils sont dans le tableau.

- Demandez aux élèves quels dispositifs techniques permettent de voir l'acteur comme à l'intérieur d'un tableau.

Éléments de réponse :

- *Le dispositif technique permet une double projection au centre desquelles évolue l'acteur.
- *Une projection de face sur tulle et une rétro-projection à l'arrière de la scène sur cyclo : L'espace de jeu des acteurs se situe entre le tulle en avant scène et l'écran de fond permettant ainsi l'interaction et la fusion entre le jeu et l'image.
- *Les Lumières font apparaître et disparaître l'acteur dans les tableaux de Hopper.

→ Demandez aux élèves de qualifier cet espace de jeu.

Éléments de réponse :

Il est réduit en raison de la nécessité d'un projecteur à l'arrière.

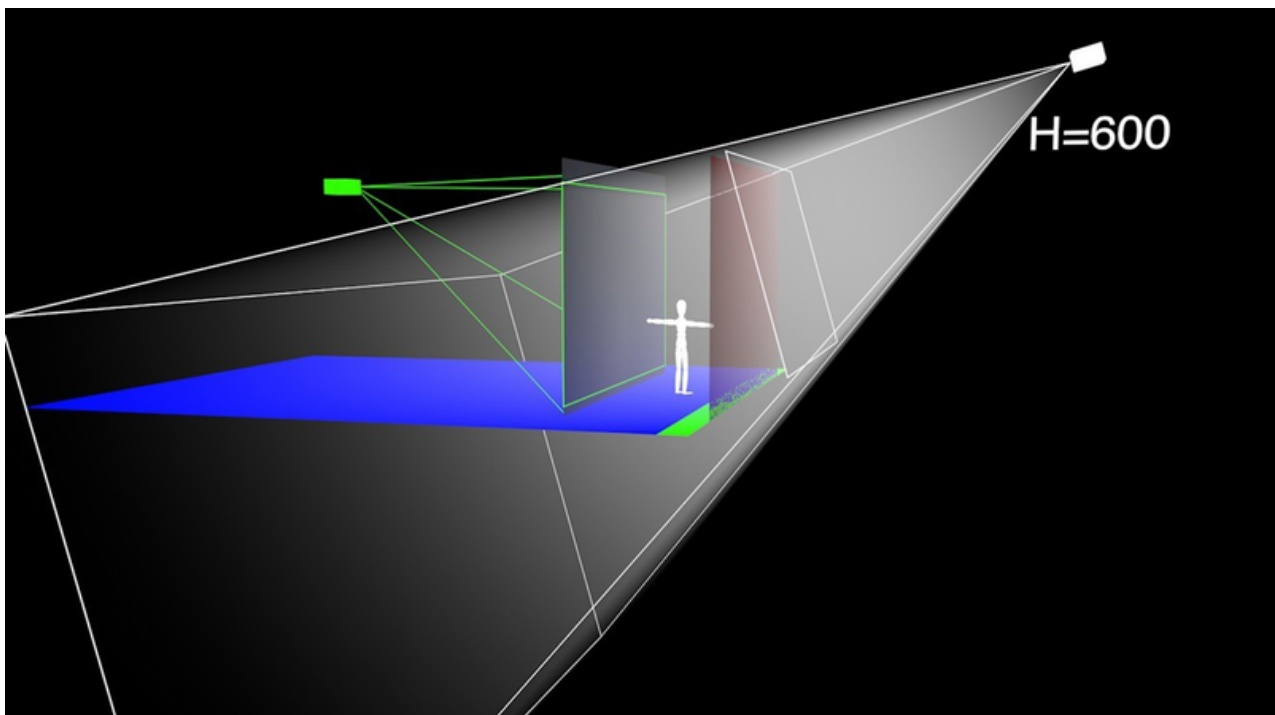
→ Est-ce un problème ? Cet espace limité au plateau fait écho à celui des intérieurs réduits du peintre, à l'intériorité des personnages d'Isabelle Martinez, celui de l'infiniment petit où se révèlent les petites errances de la pensée d'une vie ordinaire.

→ Demandez aux élèves ce qui crée un trouble, une ambiguïté entre réalité et fiction.

Éléments de réponse :

* « Les lumières participent à un effet réaliste ou onirique en jouant de l'image et du jeu scénique. »

*« Nous créerons des animations séquentielles, déclenchées en interactivité avec le plateau et composées d'un fond « épuré » de façon à utiliser les détails en premier plan sur le tulle. L'animation du tulle est réalisée en 3D soit en technique motion design. Ce dispositif nous permet de jouer sur plusieurs dimensions et ainsi créer un trouble, une ambiguïté entre réalité et fiction. Ainsi échappant à un souci de réalisme la vidéo conjugué e au jeu d'acteur, au son et aux lumières, aura aussi pour fonction de créer un pont entre le visible et le sensible explorant la poésie de ces espaces ordinaires, dépeuplés, plein d'infimes choses. »



Activité 3. Peinture et spectacle vivant

La peinture s'invite donc au plateau avec *Les Inédits*.

→ Demandez aux élèves s'ils ont vu d'autres spectacles où tel était le cas.

→ Demandez aux élèves s'ils connaissent d'autres techniques que celle de la vidéo.

*Le tableau vivant

= un arrangement de personnes vivantes mais figées reproduisant une composition artistique, que ce soit une peinture, une sculpture, une estampe ou une scène littéraire.



Cet ouvrage de Julie Ramos interroge les relations, tant esthétiques que politiques, de la présence vive à la représentation imagée et de la pratique au spectacle des corps.

→ Inversement, vous pouvez leur demander comment convier le vivant dans la peinture.

Pistes possibles :

* A musée-vous, A musée-moi

Arte propose de revisiter avec humour les tableaux les plus célèbres du monde entier. De "La Joconde" à la "Marilyn" d'Andy Warhol, les personnages de ces toiles s'animent au travers de sketches loufoques et décalés, dans des décors et costumes scrupuleusement reconstitués.

Pour accéder à la série : <https://www.arte.tv/fr/videos/RC-017909/a-musee-vous-a-musee-moi/>

Pour accéder aux épisodes à partir d'un tableau de Hopper :

<https://www.arte.tv/fr/videos/084714-015-A/a-musee-vous-a-musee-moi/> ou

<https://www.arte.tv/fr/videos/084714-013-A/a-musee-vous-a-musee-moi/> ou

<https://www.arte.tv/fr/videos/084714-014-A/a-musee-vous-a-musee-moi/>

* Faire parler le personnage d'une toile.

PhotoSpeak est une application très simple qui permet de faire parler des images. Les élèves peuvent prêter leur propre voix au personnage d'un tableau.

Présentation de l'application photospeak → https://youtu.be/xhY1btdk_bE

Notice d'utilisation →

https://drive.google.com/file/d/1uKq0T36llcuRrHY8afdYu2_UOf11VG2-/view

Activité 4. Petites conspirations

→ Vous pouvez faire découvrir la compagnie La Pata Negra aux élèves en visitant son site internet

(<https://www.compagnielapatanegra.com/>) et notamment le précédent spectacle Petites Conspirations. Petites Conspirations est un texte également écrit et mis en scène par Isabelle Martinez.

→ Ce titre vous permet-il de faire des liens avec le spectacle que vous avez vu ? Regardez la vidéo proposée pour ce spectacle sur le site de la compagnie : <https://www.compagnielapatanegra.com/petites-conspirations>

→ Quels liens pouvez vous faire avec le spectacle que vous avez vu ?

Éléments de réponse :

* On doit trouver dans Les Petites conspirations, la même fibre d'écriture, celle de l'intime, des fragments de vie ordinaire. Le texte propose une tonalité cynique, des monologues « crus, incisifs et drôles. » « cruels » alors que Les Inédits est plus sombre.

*D'après la vidéo proposée pour ce spectacle sur le site de la compagnie, la scénographie, la mise en scène semblent cependant tout à fait différentes.

*Les deux œuvres proposent de « mettre en lumière ces choses en apparence insignifiantes, presque invisibles mais qui racontent quelque chose de nous, quelque chose du monde. » A la différence que dans *les Inédits* les choses sont encore plus intimes et les personnages sans doute plus fragiles, les espaces plus silencieux, le temps plus suspendu.



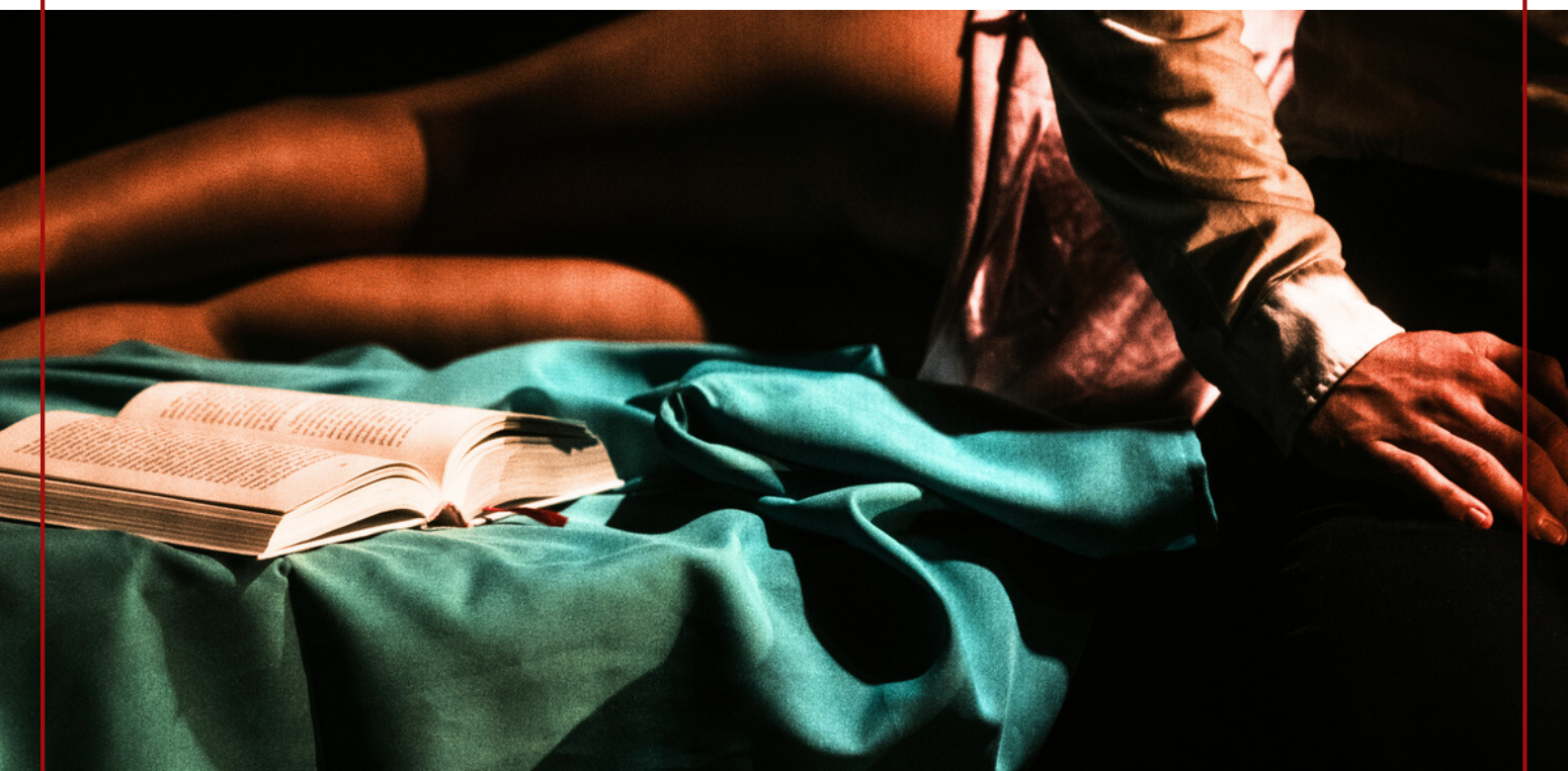
La Pata Negra

En 2010, Isabelle Martinez, auteure, metteur en scène, comédienne et marionnettiste rencontre le scénographe Charles Rios. Leur complicité artistique donne naissance à de nombreuses créations dont *Quartett* d'Heiner Müller ou *La Diva du Pavé* avec la chanteuse lyrique Sabine Deglise.

Ils créent leur compagnie LA PATA NEGRA en 2016. Leur passion commune pour la langue théâtrale les mènent à créer une trilogie autour de l'écriture de Samuel Beckett, utilisant tour à tour la marionnette, la lecture en scène ou des décors travaillés. Trois spectacles composent cette trilogie: *Qui sait ce que voit l'autruche dans le sable* d'Isabelle Martinez, *Le tort qu'on a c'est d'adresser la parole aux gens* d'après Samuel Beckett et *Oh les beaux jours* de S. Beckett. Puis Isabelle Martinez écrit et met en scène *Petites conspirations* en 2019 et *Les Inédits* en 2022. Un théâtre d'acteurs au verbe acide qui remporte un vif succès auprès des publics et des professionnels. Le ton est donné, le style incisif qui épingle avec humour et poésie nos vicissitudes contemporaines place les spectateurs au centre de ses propos. Isabelle Martinez est publiée dans la revue littéraire Kanyar en 2021 et 2022.

Les propositions artistiques de la metteuse en scène et du scénographe surprennent par la variété de savoir-faire conjugués. Elles tendent à décroquer les écritures théâtrales, si simples ou élaborées ou soient-elles, afin de les rendre accessibles à tous les publics, sans céder à une exigence aiguë. La compagnie envisage le théâtre comme un lieu de résistance, un espace poétique, où artistes et publics, se laissent traverser par cette faible mais persistante lumière qui nous aide à vivre.

Depuis 2022, la compagnie bénéficie du soutien de la DAC de La Réunion - Ministère de la Culture, au titre de l'aide au conventionnement de 2 ans.





Isabelle Martinez

Metteur en scène, auteure, comédienne, marionnettiste

Originaire de Grenoble, après un master en droit et langues, elle se forme à l'art théâtral auprès de Mamadou Dioume du CICT, Peter Brook, Nikka Kossenkova, Thierry Roisin, Andreï Rogozhin, Kossi Efoui... A La Réunion, artiste associée dix ans avec le Théâtre des Alberts, elle signe plusieurs mises en scène, écrit et joue dans de nombreuses créations (*Accident, La marchande d'ombre, Sakura...*). Ces créations l'emmènent en tournée dans de nombreux festivals métropolitains ainsi qu'en Afrique du sud, en Afrique australe et dans la zone de l'océan Indien. Elle participe à la création du *Festival International de Marionnette: TamTam*. Elle fonde avec d'autres artistes le Collectif l'Alpaca Rose en 2012 : *Européanana* de P. Ourednik (co-mise en scène et jeu), *Quartett* d'Heiner Müller (Co-mise en scène et jeu), *La Diva du pavé* (écriture et mise en scène). Elle joue dans *Les Grandes Marées* de M. Visniec mis en scène par P. Papini. Elle collabore avec AriArt Théâtre de Mayotte et met en scène *Camino* de N. Papin, avec MounArty pour *Chien Bleu* (mise en scène). En métropole elle travaille avec la Cie Tro-Héol, joue dans *Je n'ai pas peur* de N. Ammaniti, et collabore à la dramaturgie et direction d'acteur sur *Le Complexe de Chita*. Elle écrit et met en scène *Petites Conspirations* ainsi que *Les Inédits*, son dernier spectacle 2022. Elle est publiée dans la revue littéraire *Kanyar* en 2021 et 2022.



Charles Rios

Scénographe, artiste peintre

Après une formation en Arts Appliqués (Lyon) et aux Arts Décoratifs de Paris, il débute comme peintre décorateur dès 1975 au TNP de Villeurbanne et sur des spectacles de Patrice Chéreau, Robert Gironès, Georges Lavaudant, Jean-Louis Martinelli, Roger Planchon, Claude Régy, Jérôme Savary, ...

Puis il travaille en tant que scénographe pour différentes compagnies. Il conçoit et réalise plus de soixante décors pour le théâtre. En 25 ans de création, son travail s'étend du répertoire classique aux auteurs contemporains.

Ses scénographies sont toujours le fruit de propositions artistiques théâtrales à part entière, des actes créateurs qui portent metteurs en scène et acteurs du texte à l'espace.

Artiste associé pendant plusieurs années au TNG de Lyon et au Centre Dramatique de l'océan Indien (La Réunion), il dispense des formations en scénographie. Depuis 2017 il conçoit et réalise les scénographies des spectacles de la Cie La Pata Negra qu'il crée avec Isabelle Martinez.

Le répertoire de la compagnie



Qui sait ce que voit l'autruche dans le sable ?

2017 (reprise 2021) | 55min

A partir de 6 ans

[Teaser du spectacle](#)



Oh les beaux jours

de Samuel Beckett

2017 | 1h30 | A partir de 15 ans

[Vidéo de présentation](#)



Le tort qu'on a c'est d'adresser la parole aux gens

Lectures théâtralisées Textes S. Beckett

2018 | 50 min | A partir de 14 ans

[Vidéo de présentation par KPDD](#)



Petites conspirations

d'Isabelle Martinez

2019 | 2h | A partir de 15 ans

[Teaser du spectacle](#)

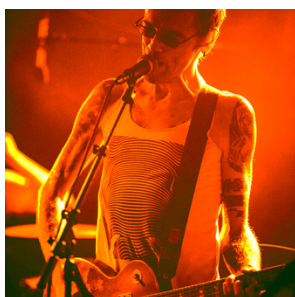


Les Inédits

d'Isabelle Martinez

2022 | 1h15 | A partir de 15 ans

[Teaser du spectacle](#)



Lectur'Zélectric

d'Isabelle Martinez

Reprise 2022 | 1h | A partir de 14 ans



compagnie **LA PATA
NEGRA**

Nous contacter

Artistique | Isabelle Martinez
06 92 03 98 26 - lapatanegra974@gmail.com

Diffusion | Nicole Léonforte
06 92 56 52 38 - leonforte.nicole@orange.fr

Administration et médiation | Louison Jagic
06 93 63 08 42 - cielapatanegra@gmail.com

www.compagnielapatanegra.com
facebook.com/compagnielapatanegra

COMPAGNIE LA PATA NEGRA | Association loi 1901 | 110 route des Vacoas 97425 Les Avrons
Siret : 81915012900024 | Code APE : 9001Z | Licences : 2-L-R-22-11434 / 3-L-R-22-11435 | Président : Stéphane Lesage

*Compagnie conventionnée par la Direction des Affaires culturelles de La Réunion/
Ministère de la Culture*

